

Scope 3 analyse Berdi B.V.

CO2 prestatieladder niveau 5



Rapportage

ACVO opleidingen en advies

Ecopark 36

8305 BK Emmeloord

Opgesteld door: Gerwin Bredewout (KAM adviseur ACVO)

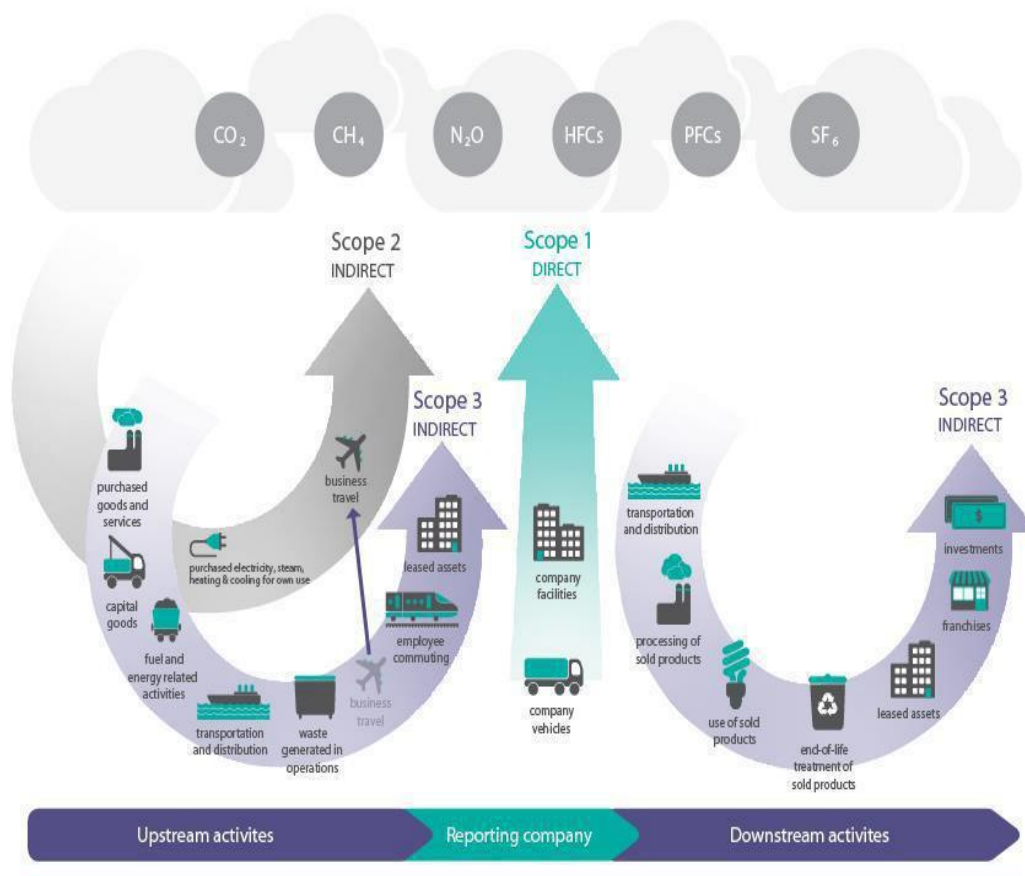
Beoordeeld door: Dirk Bernhard (Directeur Berdi B.V.)

Inhoudsopgave

- 1. Inleiding**
- 2. Ketenganalyse scope 3**
- 3. Methodiek meest materiële emissies**
- 4. Indeling categorieën scope 3 emissiebronnen**
 - 4.1 Beschrijving van de categorieën**
- 5. Inschatting rangorde meest materiële emissies**
 - 5.1 Sectoren en activiteiten**
 - 5.2 Relatieve Belang sector**
 - 5.3 Relatieve invloed van de activiteiten**
 - 5.4 Potentiele invloed van het bedrijf op de CO2-reductie**
- 6. Top 10 inkoop en verwachte inkoop Berdi B.V.**
- 7. Keuze Ketenganalyse**

1 Inleiding

De uitstoot van CO₂ kan in kaart worden gebracht aan de hand van drie scope's. Emissies in scope 1 zijn alle directe emissies. Scope 2 gaat over de indirecte emissies, bijvoorbeeld het gebruik van elektriciteit en gemaakte vliegtreizen. De overige emissies vallen onder scope 3. Dit zijn de overige indirecte emissies die een gevolg zijn van de activiteiten van Berdi B.V. maar die voortkomen uit bronnen die geen eigendom zijn van Berdi B.V. / niet door Berdi B.V. worden gecontroleerd/beheerd. In onderstaand schema is duidelijk weergegeven wat er onder de verschillende scopes verstaan wordt:



Emissies in scope 3 zijn onder te verdelen in 'upstream emissies' en 'downstream emissies'. Onder upstream emissies kunnen emissies worden gerekend die ten behoeve komen van het primaire proces. In het geval van Berdi B.V. zijn dit cultuurtechnische werkzaamheden en groenvoorziening.

Downstream emissies zijn emissies die worden veroorzaakt door o.a. transport naar de klant/eindgebruiker en emissies die worden veroorzaakt door het gebruik van het product. De downstream emissies zijn, gezien het type werkzaamheden, minder relevant voor Berdi B.V.

Door het uitvoeren van een ketenanalyse m.b.t de scope 3 emissies krijgt Berdi B.V. inzicht in de CO₂-emissies in de gehele keten. Dit inzicht kan leiden tot aanvullende beheersmaatregelen.

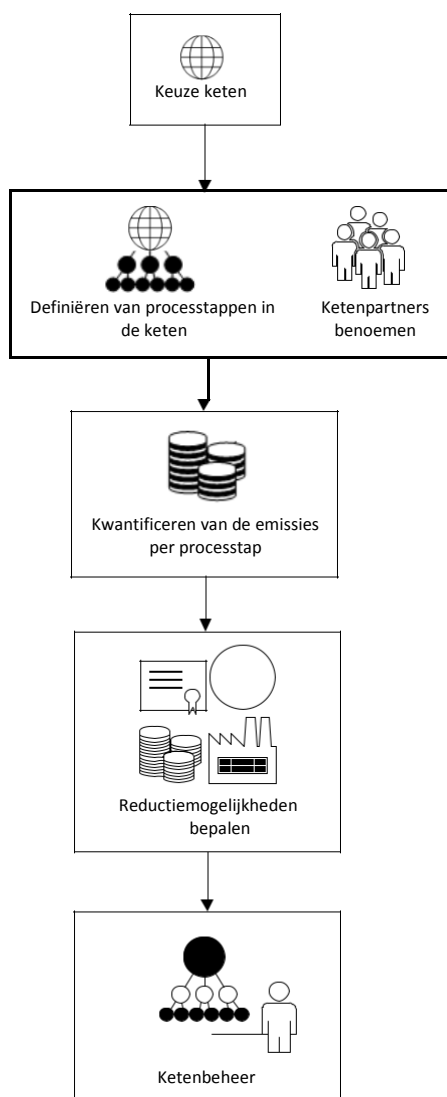
2 Ketenanalyse scope 3

Definitie ketenanalyse:

Een ketenanalyse in het kader van de GHG (Green House Gas) genererende ketens van activiteiten houdt in dat van een bepaalde activiteit de CO₂-uitstoot wordt berekend over de gehele keten. De ketenanalyse bevat een milieu-gerichte analyse van een bedrijfseigen product, dienst of activiteit vanuit een wieg tot graf benadering.

Doel van een ketenanalyse:

De ketenanalyse wordt als instrument ingezet voor het genereren van acties die tot ketenbeheer leiden.



Gezien in het kader van ons CO₂-reductiebeleid worden aan de hand van ketenanalyses CO₂-reductiemogelijkheden geïdentificeerd in het scope 3 emissietraject.

3 Methodiek meest materiële emissies

De methodiek die is gevolgd voor de inschatting van de meest materiële emissies staat gedetailleerd beschreven in het SKAO handboek versie 3.0 (pagina 51 e.v.). De term 'Materiële emissies' moet beschouwd worden als 'Relevante emissies', waarvoor criteria staan beschreven in de GHG Protocol Scope 3 Standard. Deze criteria gaan over de omvang van de emissies, invloed van het bedrijf op de emissies, risico's voor het bedrijf, emissies van kritisch belang voor stakeholders, emissies die ge-outsourced zijn, emissies die door de sector zijn geïdentificeerd als significant/relevant en overige.

Binnen deze rapportage zijn de relevante emissies geïdentificeerd en is de relatieve omvang kwalitatief bepaald. Op basis hiervan is de rangvolgorde bepaald in meest materiële/relevante scope 3 emissiebronnen die samen de grootste bijdrage leveren aan de totale scope 3 emissie van, en tegelijkertijd beïnvloedbaar zijn door Berdi B.V..

Voor een gedetailleerde beschrijving van de gevolgde methodiek wordt verwezen naar het SKAO handboek versie 3.0. Voor de omschrijving van de activiteit waarbij CO₂ vrijkomt (scope 3 emissiebronnen) is gebruik gemaakt van de indeling in de categorieën zoals benoemd in hoofdstuk 5 'Identifying Scope 3 emissions' van het GHG Protocol Scope 3 Standard.

De activiteiten van Berdi B.V. zijn opgesplitst of samengevoegd tot eenheden (scope 3 emissiebronnen) en zijn elk afzonderlijk geschikt als onderwerp voor een ketenanalyse. In het volgende hoofdstuk wordt per categorie beschreven of deze categorie als relevant is beschouwd binnen Berdi B.V. en welke scope 3 emissiebronnen daaronder vallen.

4 Indeling categorieën scope 3 emissiebronnen

4.1 Beschrijving van de categorieën

Om de activiteit waarbij CO₂ vrijkomt (Scope 3 emissies) te beschrijven is er gebruik gemaakt van de indeling zoals die is beschreven in hoofdstuk 5 van het GHG-protocol. Zoals reeds eerder beschreven in deze rapportages wordt hierbij een onderscheid gemaakt in upstream en downstream emissies. In paragraaf 5.3 van het GHG-protocol worden de onderstaande categorieën genoemd:

Upstream activiteiten:

1. Aangekochte goederen en diensten
2. Kapitaal goederen
3. Brandstof en energie gerelateerde activiteiten (niet opgenomen in scope 1 of scope 2)
4. Upstream transport en distributie
5. Productieafval
6. Personenvervoer onder werktijd (businessreizen) (volgens SKAO ingeschaald in scope 2)
7. Woon-werkverkeer
8. Upstream geleaste activa

Downstream activiteiten:

9. Downstream transport en distributie
10. Ver- of bewerken van verkochte producten
11. Gebruik van verkochte producten
12. End-of-life verwerking van verkochte producten
13. Downstream geleaste activa
14. Franchisehouders
15. Investerings

Upstream	Aangekochte goederen en diensten	Ingekochte goederen en diensten welke direct zijn verbonden aan Berdi B.V., dit zijn: Bouwmaterialen (zand, grond, grind en stenen), beplantingsmateriaal, tuinmaterialen, bestrijdingsmaterialen (waaronder heet water), personeel(inleenkrachten), onderaannemers en kantoorartikelen. Elektriciteit en brandstof wordt ook ingekocht, echter behoren deze tot scope 1 en 2 en worden daarom niet meegenomen.
	Kapitaal goederen	De kapitaalgoederen waarmee Berdi B.V. te maken heeft zijn vastgoed, machines, het rijdend materieel en de gereedschappen. De emissies m.b.t. de kapitaalgoederen worden meegenomen in categorie 1.
	Brandstof en energie gerelateerde activiteiten (geen scope 1 en 2)	Dit zijn de brandstof en energieverbruiken van ingehuurde onderaannemers bij de uitvoering op de projectlocaties. Wordt opgenomen in categorie 1.
	Upstream transport en distributie	Dit is zodra ingekochte goederen door diverse leveranciers bij het bedrijf zelf of op een projectlocatie worden afgeleverd, dit is gerelateerd aan categorie 1. Transport van bedrijfslocatie naar projectlocatie met eigen vervoersmiddelen worden meegenomen in scope 1.
	Productieafval	Afgezien van de normale stromen m.b.t. bedrijfsafval kunnen vooral groen, veeg en puinafval gezien worden als belangrijke afvalstromen.
	Personen vervoer onder werktijd	Dit is scope 2.
	Woon-werkverkeer	Dit betreft de vervoersbeweging van medewerkers naar het bedrijf en terug. (Met bijvoorbeeld de auto).
	Upstream geleaste activa	Geen geleaste activa.
Downstream	Downstream transport en distributie	Alle vervoersbewegingen die te maken hebben met de core business van Berdi B.V., namelijk het uitvoeren van groenprojecten. Dit is meegenomen in scope 1 en dus verder niet van toepassing.
	Ver- of bewerken met verkochte producten	Niet van toepassing: Berdi B.V. verkoopt geen halffabricaten o.i.d.
	Gebruik van verkochte producten	Niet van toepassing voor Berdi B.V.

End of life verwerking van verkochte producten	Niet van toepassing voor Berdi B.V.
Downstream geleaste activa	Berdi B.V. stelt geen activa ter beschikking middels lease constructies.
Franchise houders	Niet van toepassing
Investeringen	Niet van toepassing

5 Inschatting rangorde meest materiële emissies

5.1 Sectoren en activiteiten

Berdi B.V. is een groenaannemer die zich bezig houdt met de het ontwerpen, aanleggen, onderhouden en beheren van groenprojecten.

De activiteiten veroorzaken zowel upstream als downstream emissies. In hoofdstuk 4 is te zien welke categorieën er binnen Berdi B.V. zijn geïdentificeerd.

5.2 Relatieve Belang sector

Om het relatieve belang van de sector uit te drukken is er gebruik gemaakt van bronnen van de website www.emissieregistratie.nl

5.3 Relatieve invloed van de activiteiten

- Per activiteit uit kolom 2 uit de 'tabel meest materiele emissie scope 3' is bepaald hoeveel effect aanpassingen en verbeteringen van de activiteit kunnen hebben op de uiteindelijke CO₂-uitstoot.

5.4 Potentiele invloed van het bedrijf op de CO₂-reductie

- Per activiteit uit kolom 2 is bepaald hoeveel invloed Brouwers Groenaannemers heeft op het uiteindelijk verminderen van de CO₂-uitstoot.

Op de volgende pagina is de tabel 'meest materiele emissies scope 3' te zien.

PMC's sectoren en activiteit	Producten en diensten	Omschrijving van de activiteit waarbij CO ₂ vrij komt	GHG-categorie	Relatief belang van CO ₂ -belasting van de sector en invloed van de activiteiten		Potentiële invloed van het bedrijf op CO ₂ -uitstoot	Rang-orde
				3 Sector	4 activiteiten		
1	1	2	2	3 Sector	4 activiteiten	5	6
Upstream							
Aanleg, onderhoud en beheer van groenprojecten en aanverwante cultuur- en civieltechnische werkzaamheden.	Groenprojecten en overige daar aan gerelateerde diensten	Uitstoot door ingeschakelde onderaannemers	Aangekochte goederen en diensten	Middel-groot	Klein	Middelgroot	2
		Productie van kapitaal goederen (zoals machines en gereedschappen en vastgoed).	Kapitaal goederen worden meegenomen in categorie 1 (aangekochte goederen en diensten).	Middel-groot	Klein	Klein	3
		Productie van gebruikte goederen zand, grond, grind, stenen, beplantingsmateriaal, tuinmaterialen, Bestrijdingsmaterialen, heet water, kantoorartikelen etc.	Aangekochte goederen en diensten	Middel-groot	Klein	Middelgroot	1
		Woon-werkverkeer medewerkers	Woon-werkverkeer	Verwaar-loosbaar	Klein	klein	5
		Verwerking van afval	Productieafval	Middel-groot	Klein	Klein	4

PMC's sectoren en activiteit	Producten en diensten	Omschrijving van de activiteit waarbij CO2 vrijkomt	GHG-categorie	Relatief belang van de sector en invloed van de activiteit	Potentiele invloed van het bedrijf op CO2 uitstoot	Rangorde
Aanleg, onderhoud en beheer van groenprojecten en aanverwante cultuur en civieltechnische activiteiten	Downstream					
	Downstream transport en distributie	Niet van toepassing, is in scope 1 verwerkt.	Niet van toepassing	Niet van toepassing	Niet van toepassing	Niet van toepassing
	Ver- of bewerken met verkochte producten	Niet van toepassing	Niet van toepassing	Niet van toepassing	Niet van toepassing	Niet van toepassing
	Gebruik van verkochte producten	Niet van toepassing	Niet van toepassing	Niet van toepassing	Niet van toepassing	Niet van toepassing
	End of life verwerking van verkochte producten	Niet van toepassing	Niet van toepassing	Niet van toepassing	Niet van toepassing	Niet van toepassing
	Downstream gelaste activa	Niet van toepassing	Niet van toepassing	Niet van toepassing	Niet van toepassing	Niet van toepassing
	Franchise houders	Niet van toepassing	Niet van toepassing	Niet van toepassing	Niet van toepassing	Niet van toepassing
	Investeringen	Niet van toepassing	Niet van toepassing	Niet van toepassing	Niet van toepassing	Niet van toepassing

6 Top 10 inkoop en verwachte inkoop Berdi B.V.

Top 10 inkoop 2019		
Berdi sport en groen	€ 134.000,00	totaal
Berdi Holding	€ 48.000,00	huur gebouwen
Tempo team	€ 37.000,00	inhuur mensen
Cumela verzekeringen	€ 32.000,00	verzekeringen
Pleizier en Timmer	€ 22.000,00	inhuur machines
Eelco de Vries transport	€ 22.000,00	transport
The Green Soilution	€ 22.000,00	inkoop heet water
Offringa	€ 17.000,00	reparatie, onderdelen en onderhoud
Profinis	€ 17.000,00	accountant

Top 10 inkoop 2020 prognose		
Berdi sport en groen	€ 140.000,00	totaal
tempo team	€ 80.000,00	inhuur mensen
Berdi Holding	€ 48.000,00	huur gebouwen
The Green Soilution	€ 48.000,00	inkoop heet water
Cumela verzekeringen	€ 35.000,00	verzekeringen
Offringa	€ 17.000,00	reparatie, onderdelen en onderhoud
Profinis	€ 17.000,00	accountant
Pleizier en Timmer	€ 12.000,00	inhuur machines
spekking	€ 12.000,00	borstels
Eelco de Vries Transport	€ 9.000,00	transport

7 Keuze Ketenanalyse

Nu de upstreams en downstream van Berdi B.V. in kaart zijn gebracht en de inkoop van Berdi B.V. is beoordeeld, is de keuze voor een ketenanalyse gevallen op 'heet water' wat ingezet wordt voor de bestrijding van onkruid. Heet water is het afgelopen jaar veel ingezet en verwacht wordt dat in 2020 dit flink zal gaan stijgen. Deze ketenanalyse geeft voortschrijdend inzicht over alle schakels in de keten m.b.t. het gebruik van heet water.